
Postępowania restrukturyzacyjne

Proces, elementy składowe, podejmowane czynności
oraz działania

Otwarcie postępowania restrukturyzacyjnego

- ❑ Wszczynane jest na wniosek Dłużnika [art. 7 pr. restr.] lub wierzyciela osobistego – PS.
- ❑ Ma pierwszeństwo względem wniosku o upadłość [art. 11 pr. restr.].
- ❑ Podstawy:
 - gdy Dłużnik jest **niewypłacalny** [pr. upadł. – opóźnienie w wykonaniu zobowiązań pieniężnych przekracza trzy miesiące],
 - **zagrożony niewypłacalnością** – jego sytuacja wskazuje, że w niedługim czasie może stać się niewypłacalny [art. 6 pr. restr.].
- ❑ Odmowa otwarcia [art. 8 pr. restr.]:
 - jeżeli skutkiem postępowania byłoby pokrzywdzenie wierzycieli,
 - brak możliwości zaspokajania bieżących kosztów postępowania i regulowania zobowiązań powstałych po jego otwarciu (postępowanie układowe lub sanacyjne).

Nadzorca/Zarządca

- ❑ Osoba fizyczna lub spółka handlowa posiadająca pełną zdolność do czynności prawnych oraz **licencję doradcy restrukturyzacyjnego** [art. 24 pr. restr.].
- ❑ Powoływany jest przez Dłużnika (PZU) lub sąd (PPU, PU, PS).
- ❑ Co miesiąc składa sędziemu-komisarzowi **sprawozdanie z czynności** obejmujące [art. 31 pr. restr.]:
 - stan zaspokojonych i niezaspokojonych zobowiązań powstałych po otwarciu postępowania,
 - wpływy, wydatki i stan środków pieniężnych Dłużnika,
 - zaaprobowane przez nadzorcę/zarządcę czynności przekraczające zwykły zarząd,
 - opis realizacji planu restrukturyzacyjnego.

Nadzorca/Zarządca

- ❑ W trakcie postępowania sąd może zmienić nadzorcę/zarządcę [art. 28 pr. restr.] :
 - na jego własny wniosek,
 - w wyniku cofnięcia lub zawieszenia licencji doradcy,
 - w wyniku uchwały podjętej przez RW [art. 133 pr. restr.], który w dalszej kolejności nie może być już zmieniony na ponowny wniosek Dłużnika,
 - na wniosek Dłużnika wraz z pisemną zgodą wierzyciela/li mających łącznie więcej niż 30% sumy wierzytelności (z pewnymi włączeniami).

Spis Wierzytelności

- ❑ Obejmuje wierzytelności osobiste powstałe przed dniem otwarcia postępowania, wierzytelności współdłużnika, poręczyciela oraz gwaranta [art. 76 pr. restr.]. Wierzytelności za okres rozliczeniowy, w trakcie którego otwarto postępowanie (czynsz, dzierżawa, itp.), rozdziela się na te przed i po dniu otwarcia (art. 77).
- ❑ Spełnianie wierzytelności, z mocy prawa objętych układem, jest niedopuszczalne.
- ❑ Spis dzieli się na [art. 86 pr. restr.]:
 - wierzytelności **objęte układem** z mocy prawa,
 - wierzytelności **objęte za zgodą wierzyciela** (zabezpieczone). W przypadku braku tej zgody, wierzyciel zabezpieczony głosuje tylko tą częścią wierzytelności, która prawdopodobnie nie będzie zaspokojona z przedmiotu zabezpieczenia.

Rada Wierzycieli

- ❑ Sędzia-komisarz z urzędu albo na wniosek [art. 121 pr. restr.] ustanawia RW oraz powołuje i odwołuje jej członków [tu przysługuje zażalenie art. 125 pr. restr.]. **RW ustanawia** nie później niż w terminie tygodnia na wniosek:
 - Dłużnika,
 - co najmniej 3 wierzycieli,
 - wierzyciela/li mających min 20% sumy wierzytelności [z wyłączeniem art. 80, 109 i 116 pr. restr.].

- ❑ RW składa się z 5 członków i 2 zastępców [art. 122 pr. restr.]. Zastępca głosuje tylko pod nieobecność członka RW, chyba że uchwała nie jest podejmowana na posiedzeniu [art. 131 pr. restr.], tylko w drodze korespondencyjnej.

- ❑ Na wniosek wierzyciela/li mających min 20% sumy wierzytelności [z wyłączeniem art. 80, 109 i 116 pr. restr.] sędzia-komisarz powołuje **członka RW** wskazanego przez wnioskodawcę [art. 123 pr. restr.] i odwołać go może tylko na wniosek wierzycieli, którzy wnioskowali o jego powołanie [art. 126 pr. restr.]. Jeżeli wnioskujący posiadają 40% sumy wierzytelności, to na każde 20% mogą wskazać po jednym członku.

Rada Wierzycieli

- ❑ Kierując się interesem ogółu wierzycieli [art. 128 pr. restr.]:
 - kontroluje czynności nadzorcy/zarządcy (składając sędziemu-komisarzowi sprawozdanie z tej czynności [art. 132 pr. restr.]),
 - bada stan funduszy masy,
 - bada księgi i dokumenty przedsiębiorstwa Dłużnika w zakresie nie naruszającym tajemnicy przedsiębiorstwa (składając sędziemu-komisarzowi sprawozdanie z tej czynności art. 132),
 - udziela zezwoleń Dłużnikowi lub Zarządcy na czynności wymagające takiego zezwolenia [art. 129 pr. restr.] pod rygorem nieważności/bezskuteczności:
 - ✓ obciążenie masy hipoteką (też morską) i zastawem (też rejestrowym) w celu zabezpieczenia wierzytelności poza układowych,
 - ✓ przeniesienie własności rzeczy lub prawa do zabezpieczenia wierzytelności poza układowej,
 - ✓ obciążenie masy innymi prawami,
 - ✓ zaciąganie kredytów i pożyczek,
 - ✓ dzierżawa przedsiębiorstwa i temu podobne umowy,
 - ✓ sprzedaż składnika majątku o wartości powyżej 500k PLN.

Rada Wierzycieli

- ❑ RW wydaje także zezwolenia [art. 256 pr. restr.] na wypowiedzenie:
 - umowy najmu lub dzierżawy lokalu lub nieruchomości, w których prowadzone jest przedsiębiorstwo Dłużnika,
 - oraz kredytu, leasingu, ubezpieczeń majątkowych itp. zakontraktowanych przed dniem otwarcia postępowania oraz innych umów o podstawowym znaczeniu dla prowadzenia przedsiębiorstwa dłużnika (listę tych umów sporządza nadzorca).

- ❑ Przeciwwskazanie do wydania zezwolenia → brak bieżącego wywiązywania się Dłużnika ze zobowiązań nieobjętych układem, powstałych po otwarciu postępowania.

Plan Restrukturyzacyjny

- ❑ Jeden z kluczowych dokumentów, będący podstawą do przygotowania Propozycji Układowych poddawanych ostatecznie pod głosowanie.
- ❑ Najważniejsze składowe planu [art. 10 pr. restr.] z punktu widzenia uczestników postępowania:
 - prezentacja przyszłej strategii prowadzenia przedsiębiorstwa Dłużnika,
 - opis, przegląd oraz harmonogram wdrażania środków restrukturyzacyjnych i kosztów z nimi związanych,
 - metody i źródła finansowania – zasilenie kapitałowe (właściciel/udziałowcy), sprzedaż aktywów, zew. komercyjne źródła finansowania, pomoc publiczna,
 - projektowane zyski i straty na kolejne 5 lat oparte na co najmniej 2 prognozach (case scenarios).

Propozycje Układowe

- ❑ Składane są przez [art. 155 pr. restr.] Dłużnika, RW, nadzorcę sądowego/zarządcę lub wierzyciela/li mających ponad 30% sumy wierzytelności (bez art. 80, 109 i 116).
- ❑ W ramach propozycji możliwy jest podział wierzycieli na różne grupy interesów:
 - z długiem ze stosunku pracy,
 - zabezpieczeni na składnikach majątku Dłużnika,
 - finansowi (banki, obligatariusze),
 - handlowi (dostawcy usług i towarów),
 - wspólnicy lub akcjonariusze spółki kap. z udziałem +5%.
- ❑ Warunki restrukturyzacji zobowiązań [art. 162 pr. restr.] są **jednakowe** dla wszystkich wierzycieli, a jeżeli takowi podzieleni są na grupy, to jednakowe dla wierzycieli z tej samej grupy. **Korzystniejsze** warunki przyznawane są tylko **wierzycielom wspierającym**, którzy po otwarciu udzielili lub mają udzielić finansowania niezbędnego do wykonania układu.

Propozycje Układowe

- ❑ Propozycje układowe [art. 151 pr. restr.] nie obejmują wierzytelności **zabezpieczonych** hipoteką (również morską), zastawem/rejestrowym/skarbowym w części znajdującej pokrycie w wartości zabezpieczenia, chyba że wierzyciel bezwarunkowo i nieodwołalnie zgodzi się na objęcie jej układem. Natomiast jeżeli Dłużnik przedstawi wierzycielowi zabezpieczonemu w terminie określonym w układzie pełne zaspokojenie jego wierzytelności wraz z należnościami ubocznymi (nawet przy wygaśnięciu lub rozwiązaniu umowy) lub zaspokojenie nie mniejsze niż w przypadku dochodzenia z przedmiotu zabezpieczenia, **zgoda wierzyciela na objęcie z mocy prawa nie jest konieczna.**

- ❑ Powyższy „automat” często znajduje zastosowanie [art. 180 pr. restr.] przy układach częściowych, w ramach których restrukturyzowane są tylko wyodrębnione wierzytelności takie jak:
 - z tyt. finansowania działalności (kredyty, pożyczki itp.),
 - z tyt. umów o zasadniczym znaczeniu dla dalszego funkcjonowania przedsiębiorstwa Dłużnika (dostawy materiałów, usług, leasing majątku niezbędnego dla działalności),
 - zabezpieczone rzeczowo na przedmiotach i prawach niezbędnych dla działalności,
 - największe określone wg sumy.

Zgromadzenie wierzycieli i głosowanie nad układem

- ❑ Obwieszcza się na co najmniej 2 tygodnie przed terminem takowego, określając termin, miejsce, przedmiot obrad i sposób głosowania. Prawo głosu mają wierzyciele z wierzytelnościami z zatwierdzonego spisu oraz ci, którzy na zgromadzeniu przedłożą sędziemu-komisarzowi tytuł egzekucyjny stwierdzający ich wierzytelność [art. 105 pr. restr.].
- ❑ Aby głosowanie było ważne, uczestniczyć w nim musi co najmniej **20% wierzycieli uprawnionych do głosowania** [Art. 113 pr. restr.].
- ❑ Układ jest przyjęty, jeżeli za wypowie się większość wierzycieli oddających ważny głos, **mających 2/3 sumy wierzytelności przysługujących głosującym**. Jeżeli wierzyciele podzieleni zostali na grupy i w ich ramach nie ma wymaganej większości, to układ przechodzi jeżeli wierzyciele mający łącznie 2/3 sumy wierzytelności przysługujących głosującym głosowali za układem, a wierzyciele będący w opozycji zostaną zaspokojeni układem w stopniu nie mniej korzystnym niż przy upadłości [art. 119 pr. restr.].
- ❑ Gdy za wierzyciela głosuje pełnomocnik [art. 213 pr. restr.], do karty dołącza się pełnomocnictwo, wraz z uwierzytelnieniem umocowania (wyciąg z KRS).

Zatwierdzenie układu i co dalej ...

- ❑ Złożenie wniosku o zatwierdzenie układu obwieszcza się i w **terminie 2 tygodni** od obwieszczenia sąd wydaje postanowienie w przedmiocie zatwierdzeniu układu (okres na wszelkie sprzeciwy).
- ❑ Z dniem uprawomocnienia się postanowienia o zatwierdzenie układu [art. 171 pr. restr.] nadzorca/zarządca obejmuje funkcje **nadzorcy wykonania układu** (chyba że układ mówi inaczej) i raz na 3 miesiące składa do sądu sprawozdanie z wykonania planu restr. oraz układu.
- ❑ Sąd może uchylić układ [art. 176 pr. restr.] na wniosek Dłużnika, wierzyciela lub nadzorcy wykonania, jeżeli Dłużnik nie wykonuje postanowień układu lub oczywistym jest, że ich nie wykona (niewykonywanie zobowiązań powstałych po zatwierdzeniu układu).

Zatwierdzenie układu i co dalej ...

- ❑ Po zatwierdzeniu układu [art. 173 pr. restr.] Dłużnik, nadzorca wykonania oraz wierzyciel mogą wnioskować o zmianę układu, powierzając zarząd i wykonywanie układu wskazanej osobie jeżeli:
 - Dłużnik naruszy prawo skutkujące pokrzywdzeniem wierzycieli (lub taką możliwością w przyszłości),
 - sposób sprawowania zarządu nie daje gwarancji wykonania układu,
 - nadzorca wykonania nie może pełnić swojej funkcji (Dłużnik jako powód).

- ❑ Postępowanie restr. kończy się z dniem uprawomocnienia się postanowienia o zatwierdzenie układu lub odmowie jego zatwierdzenia [art. 324 pr. restr.]. Natomiast postępowanie umarza się [art. 325 pr. restr.] gdy:
 - prowadzi ono do pokrzywdzenia wierzycieli,
 - Dłużnik wniósł o umorzenie,
 - układ nie został przyjęty,
 - uprawomocniło się postanowienie o ogłoszenie upadłości,
 - zachodzi ryzyko niewykonania układu.

- ❑ Ponadto postępowanie umarza się, gdy dłużnik utraci zdolność do bieżącego zaspokajania kosztów postępowania oraz wywiązywania się ze zobowiązań powstałych po otwarciu postępowania (opóźnienia w wykonywaniu przekraczają 30 dni).

Rodzaje postępowań restrukturyzacyjnych

- Postępowanie o zatwierdzenie układu (PZU)
- Przyspieszone postępowanie układowe (PPU)
- Postępowanie układowe (PU)
- Postępowanie sanacyjne (PS)

Postępowanie o zatwierdzenie układu (PZU)

- ❑ Zawarcie układu poprzez samodzielne zbieranie głosów wierzycieli przez dłużnika bez udziału sądu.
- ❑ Wierzytelności sporne **nie przekraczają 15%** sumy wierzytelności uprawnionych do głosowania – w przeciwnym razie odmowa zatwierdzenia układu [art. 165 pr. restr.].
- ❑ **Dzień układowy** (czyli otwarcie postępowania) ustala Dłużnik niezwłocznie po rozpoczęciu przez nadzorcę pełnienia swojej funkcji {art. 211 pr. restr.} - nie wcześniej niż 3 miesiące i nie później niż 1 dzień przed złożeniem wniosku o zatwierdzenie układu.
- ❑ **Nadzorca układu** wybierany przez Dłużnika odpowiada za:
 - przygotowanie planu restr. i propozycji układowych wspólnie z Dłużnikiem,
 - sporządzenie spisu wierzytelności (w tym spornych),
 - współpraca z Dłużnikiem przy zbieraniu głosów,
 - złożenie sprawozdania o możliwości wykonania układu,
 - wniosku o zatwierdzenie układu.

Postępowanie o zatwierdzenie układu (PZU)

- ❑ Odrębnie od pozostałych rodzajów postępowań, wierzytelność nabyta w drodze przelewu lub indosu po otwarciu PZU ma prawo głosu [art. 109 pr. restr.].
- ❑ W trybie tego postępowania może zostać zawarty układ częściowy, który dotyczy wierzycieli z mocy prawa nieobjętych układem oraz tych, którzy nie wyrazili zgody na objęcie układem w ramach sanacji – zazwyczaj wierzyciele zabezpieczeni rzeczowo [art. 192 pr. restr.] .

Przyspieszone postępowanie układowe (PPU)

- ❑ Zawarcie układu podczas Zgromadzenia Wierzycieli po sporządzeniu i zatwierdzeniu spisu wierzytelności
- ❑ **Dzień otwarcia postępowania** to dzień wydania postanowienia o jego otwarciu [art. 189 pr. restr.].
- ❑ Wierzytelności sporne **nie przekraczają 15%** sumy wierzytelności uprawnionych do głosowania – w przeciwnym razie odmowa zatwierdzenia układu [art. 165 pr. restr.].
- ❑ **Nadzorca sądowy** powoływany przez sąd [art. 39 pr. restr.] w terminie 2 tygodni o dnia otwarcia sporządza i składa [art. 261 pr. restr.]:
 - plan restrukturyzacyjny,
 - spis wierzytelności (również spornych).
- ❑ Niezwłocznie po złożeniu tych dokumentów, sędzia-komisarz wyznacza termin zgromadzenia wierzycieli do głosowania nad układem.

Przyspieszone postępowanie układowe (PPU)

- ❑ Ponadto Nadzorca:
 - wydaje zgody na czynności przekraczające zwykły zarząd (max do 30 dni od daty ich dokonania) pod rygorem ich nieważności/bezskuteczności, chyba że ustawa przewiduje zezwolenie RW na takowe [art. 39 pr. restr.],
 - nadzoruje sprawowany przez Dłużnika Zarząd własny [art. 67 pr. restr.].

- ❑ W trybie tego postępowania może zostać zawarty układ częściowy, który dotyczy wierzycieli z mocy prawa nieobjętych układem oraz tych, którzy nie wyrazili zgody na objęcie układem w ramach sanacji – zazwyczaj wierzyciele zabezpieczeni rzeczowo [art. 192 pr. restr.] .

Postępowanie układowe (PU)

- ❑ Zawarcie układu podczas Zgromadzenia Wierzycieli po sporządzeniu i zatwierdzeniu spisu wierzytelności.
- ❑ **Dzień otwarcia postępowania** to dzień wydania postanowienia o jego otwarciu [art. 189 pr. restr.].
- ❑ Wierzytelności sporne **mogą przekraczać 15%** sumy wierzytelności uprawnionych do głosowania.
- ❑ **Nadzorca sądowy** lub Dłużnik pod jego nadzorem w terminie 30 dni od otwarcia postępowania:
 - ustala skład masy układowej na podstawie ksiąg, który w dalszej kolejności jest podstawą do sporządzenia spisu inwentarza,
 - sporządza i składa [art. 280 pr. restr] plan restrukturyzacyjny oraz spis wierzytelności.

Postępowanie układowe (PU)

- ❑ Niezwłocznie po złożeniu planu restrukturyzacyjnego oraz spisu wierzytelności, sędzia-komisarz wyznacza termin zgromadzenia wierzycieli do głosowania nad układem.
- ❑ Ponadto Nadzorca:
 - wydaje zgody na czynności przekraczające zwykły zarząd (max do 30 dni od daty ich dokonania) pod rygorem ich nieważności/bezskuteczności, chyba że ustawa przewiduje zezwolenie RW na takowe [art. 39 pr. restr.].
 - Nadzoruje sprawowany przez Dłużnika Zarząd własny [art. 67 pr. restr.].

Postępowanie sanacyjne (PS)

- ❑ Zawarcie układu podczas Zgromadzenia Wierzycieli po sporządzeniu i zatwierdzeniu spisu wierzytelności.
- ❑ **Dzień otwarcia postępowania** to dzień wydania postanowienia o jego otwarciu [art. 189 pr. restr.].
- ❑ **Zarządca** powoływany przez sąd [art. 52 pr. restr.]
 - niezwłocznie obejmuje zarząd masą sanacyjną sprawując zarząd własny nad majątkiem [art. 67 pr. restr.] lub pozostawia Dłużnikowi zarząd ale tylko w zakresie nieprzekraczającym czynności zwykłego zarządu,
 - sporządza spis inwentarza wraz z oszacowaniem,
 - sporządza i realizuje plan restrukturyzacyjny,
 - wykonuje obowiązki sprawozdawcze ciężące na Dłużniku [art. 54 pr. restr.] nie biorąc pełnej odpowiedzialności za wszelkie „niedopatrzania” po stronie Dłużnika.

Postępowanie sanacyjne (PS)

- ❑ Poza powyższym Zarządca w przeciągu 30 dni od otwarcia postępowania:
 - w porozumieniu z Dłużnikiem składa sędziemu-komisarzowi plan restr. W uzasadnionych przypadkach okres ten sędzia może wydłużyć do 3 miesięcy. Sędzia zatwierdza ten plan po uzyskaniu opinii RW [Art. 313. pr. restr].
 - składa spis wierzytelności [Art. 320 pr. restr.].

- ❑ Sędzia-komisarz zwołuje zgromadzenie wierzycieli w celu głosowania nad układem nie później niż przed upływem 12 miesięcy od otwarcia postępowania lub niezwłocznie po zatwierdzeniu spisu wierzytelności, jeżeli takowy nie został zatwierdzony w przeciągu 12 miesięcy od otwarcia postępowania [art. 321 pr. restr.].

Niewypłacalność a szkoda.



Warszawa, 25.04.2024

Niewypłacalność – co przez to rozumiemy.



Niewypłacalność (00300.00)

**Dla celów niniejszej polisy,
Ubezpieczone Zdarzenie Szkodowe – Niewypłacalność oznacza:**

a) wszczęcie postępowania sądowego lub administracyjnego przewidzianego przez przepisy prawa obowiązującego w kraju, w którym ma siedzibę Odbiorca; którego przedmiotem jest objęcie kontrolą lub nadzorem majątku lub zobowiązań Odbiorcy przez sąd lub inny odpowiedni podmiot, podjęte w celu likwidacji Odbiorcy bądź restrukturyzacji jego zobowiązań;



Niewypłacalność (00300.00)

**Dla celów niniejszej polisy,
Ubezpieczone Zdarzenie Szkodowe – Niewypłacalność oznacza:**

b) prawomocne oddalenie przez sąd wniosku o ogłoszenie upadłości, jeżeli majątek Odbiorcy nie wystarcza na zaspokojenie kosztów postępowania albo oddalenie przez sąd wniosku o ogłoszenie upadłości w razie stwierdzenia, iż majątek Odbiorcy jest obciążony hipoteką, zastawem, zastawem rejestrowym, zastawem skarbowym lub hipoteką morską w takim stopniu, że pozostały jego majątek nie wystarcza na zaspokojenie kosztów postępowania;



Niewypłacalność (00300.00)

**Dla celów niniejszej polisy,
Ubezpieczone Zdarzenie Szkodowe – Niewypłacalność oznacza:**

c) sytuację, gdy przeprowadzone przez Ubezpieczającego postępowanie egzekucyjne przeciwko Odbiorcy nie przyniosło pełnego efektu - postanowienie komornika o umorzeniu egzekucji z powodu bezskuteczności;

d) zawarcie pozasądowej ostatecznej ugody likwidacyjnej w celu zapobieżeniu upadłości Odbiorcy, podpisanej przez większość lub wszystkich wierzycieli Odbiorcy, zaakceptowanej wcześniej przez Ubezpieczyciela;

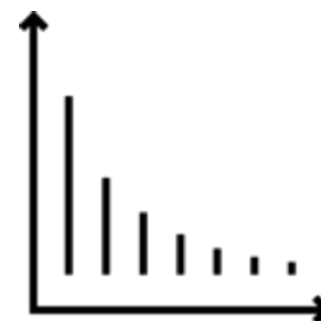


Niewypłacalność (00300.00)

**Dla celów niniejszej polisy,
Ubezpieczone Zdarzenie Szkodowe – Niewypłacalność oznacza:**

e) udowodnienie przez Ubezpieczającego, iż sytuacja finansowa Odbiorcy pozwala na stwierdzenie, iż rozpoczęcie lub kontynuacja postępowania sądowego w celu odzyskania wierzytelności nie ma ekonomicznego uzasadnienia z uwagi na koszty postępowania;

f) wystąpienie zdarzeń, które w opinii Ubezpieczyciela są tożsame do zdarzeń opisanych w punktach a) do d).



Niewypłacalność (00300.00)

**Na potrzeby postanowień niniejszej polisy
Dniem Wystąpienia Zdarzenia Szkodowego dla Ubezpieczonego
Zdarzenia Szkodowego – Niewypłacalności jest:**



dla a) dzień, w którym postanowienie sądu o ogłoszeniu upadłości albo o otwarciu postępowania restrukturyzacyjnego dotyczące Odbiorcy stało się prawomocne, a w przypadku postępowania o zatwierdzenie układu, w razie prawomocnego zatwierdzenia układu - dzień układowy;



dla b) dzień, w którym postanowienie sądu o oddaleniu wniosku o ogłoszenie upadłości stało się prawomocne;

Niewypłacalność (00300.00)

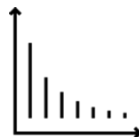
**Na potrzeby postanowień niniejszej polisy
Dniem Wystąpienia Zdarzenia Szkodowego dla Ubezpieczonego
Zdarzenia Szkodowego – Niewypłacalności jest:**



dla c) dzień, w którym postanowienie organu egzekucyjnego o umorzeniu egzekucji z powodu bezskuteczności stało się prawomocne;



dla d) dzień, w którym wszyscy lub większość wierzycieli wyraziła prawomocnie zgodę na ugodę;



dla e) i f) dzień, w którym Ubezpieczyciel uznał przedstawione przez Ubezpieczającego dowody.

Niewypłacalność (00300.00) pkt a)

Dla celów niniejszej polisy,

Ubezpieczone Zdarzenie Szkodowe – Niewypłacalność oznacza:

a) wszczęcie postępowania sądowego lub administracyjnego przewidzianego przez przepisy prawa obowiązującego w kraju, w którym ma siedzibę Odbiorca; którego przedmiotem jest objęcie kontrolą lub nadzorem majątku lub zobowiązań Odbiorcy przez sąd lub inny odpowiedni podmiot, podjęte w celu likwidacji Odbiorcy bądź restrukturyzacji jego zobowiązań;



Na potrzeby postanowień niniejszej polisy

Dniem Wystąpienia Zdarzenia Szkodowego dla Ubezpieczonego Zdarzenia Szkodowego – Niewypłacalności jest:

dla a) dzień, w którym postanowienie sądu o ogłoszeniu upadłości albo o otwarciu postępowania restrukturyzacyjnego dotyczące Odbiorcy stało się prawomocne, a w przypadku postępowania o zatwierdzenie układu, w razie prawomocnego zatwierdzenia układu - dzień układowy;

Niewypłacalność (00300.00) pkt a)

<https://krz.ms.gov.pl/>

SZCZEGÓŁY OBWIESZCZENIA

Obwieszczenie informacji o prawomocności postanowienia o otwarciu postępowania restrukturyzacyjnego

Metryka obwieszczenia

| Data obwieszczenia | Numer obwieszczenia | Sygnatura |
|--------------------|---------------------|-----------------|
| 07.12.2023 | 20231207/00276 | WR1F/GR/24/2023 |

Podmiot w postępowaniu

| Nazwa | Forma prawna | Siedziba | KRS | NIP |
|-----------------------|----------------|-----------------------------|------------|------------|
| NEONET SPÓŁKA AKCYJNA | Spółka akcyjna | Wrocław, Polska / POLAND | 0000218498 | 8950021311 |

Sąd

| Sąd | Wydział |
|--|--------------------------|
| Sąd Rejonowy dla Wrocławia-Fabrycznej we Wrocławiu | VIII Wydział Gospodarczy |

Treść obwieszczenia

Sąd Rejonowy dla Wrocławia-Fabrycznej we Wrocławiu, VIII Wydział Gospodarczy, ul. Poznańska 16, 53-630 Wrocław, obwieszcza, że Postanowienie Sądu o otwarciu postępowania sanacyjnego wydane w postępowaniu WR1F/GR/24/2023, w dniu 1 grudnia 2023 r., o oznaczeniu WR1F/GR/24/2023/16 jest prawomocne z dniem 1 grudnia 2023 r.

Data obwieszczenia: 07.12.2023

Sąd Rejonowy dla Wrocławia-Fabrycznej we Wrocławiu, VIII Wydział Gospodarczy, ul. Poznańska 16, 53-630 Wrocław, obwieszcza, że Postanowienie Sądu o otwarciu postępowania sanacyjnego wydane w postępowaniu WR1F/GR/24/2023, w dniu 1 grudnia 2023 r., o oznaczeniu WR1F/GR/24/2023/16 jest prawomocne z dniem 1 grudnia 2023 r.

Co teraz?



Jak zgłosić szkodę?

Customer Reference _____
Case received date _____
Cover type _____
Submitted by _____

Monitor status: Communicating with Buyer

Case Activities | Financial Details | Case Correspondence

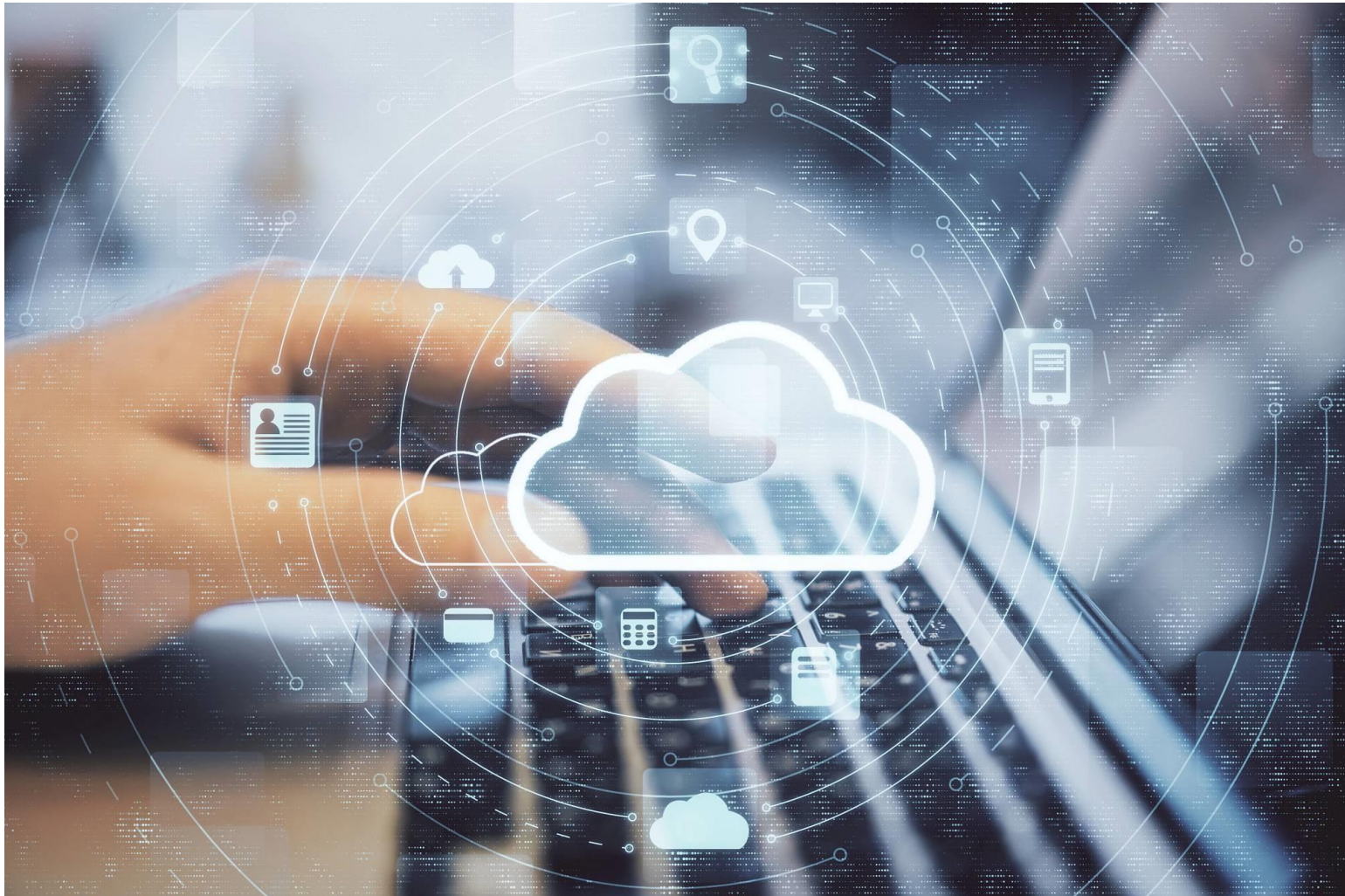
Information : Additional Information 10/02/2022

Page 1 of 1 (1 of 1 items) | ⏪ < 1 > ⏩ | Show 5 results per page

[Additional information](#) [Submit claim](#) [View non-payments](#) [View buyer details](#)

i Are you sure you want to convert this case to a claim?
[Yes](#) [No](#) ←

Zbieranie dokumentów



Lista podstawowych dokumentów

Do ustalenia naszej odpowiedzialności oraz wysokości świadczenia niezbędne są następujące dokumenty:

- lista pozycji nieuregulowanych,
- kopia dokumentów ujętych na ww. liście,
- kopia dokumentów potwierdzających dostawę towarów/realizację usług ujętych na ww. fakturach,
- kopia dokumentów dotyczących postępowania z tytułu którego została zgłoszona szkoda,
- chronologiczny wyciąg z konta rozrachunkowego obejmujący okres od XX.YY.ZZZZ do dnia dzisiejszego, zawierający bilans otwarcia, kwoty i daty wystawienia faktury, terminy płatności oraz kwoty i daty wpłat Odbiorcy, w pliku xls, xlsx lub innym arkuszu kalkulacyjnym.

Podsumowanie – pytania?



O wynikach ubezpieczycieli słów kilka

Ubezpieczenia należności 2023

25 kwietnia 2024

Paweł Szczepankowski

Jest dobrze, ale



Obraz: Dall E via Copilot

Rachunek zysków i strat

TECHNICZNY RACHUNEK UBEZPIECZEŃ MAJĄTKOWYCH I OSOBOWYCH

I. Składki (1-2-3+4)

1. Składki przypisane brutto
2. Udział reasekuratorów w składce przypisanej
3. Zmiana stanu rezerw składek i rezerwy na ryzyko niewygaśnięte brutto
4. Udział reasekuratorów w zmianie stanu rezerw składek

II. Pozostałe przychody techniczne na udziale własnym

III. Odszkodowania i świadczenia (1+2)

1. Odszkodowania i świadczenia wypłacone na udziale własnym

- 1.1. odszkodowania i świadczenia wypłacone brutto
- 1.2. udział reasekuratorów w odszkodowaniach i świadczeniach wypłaconych

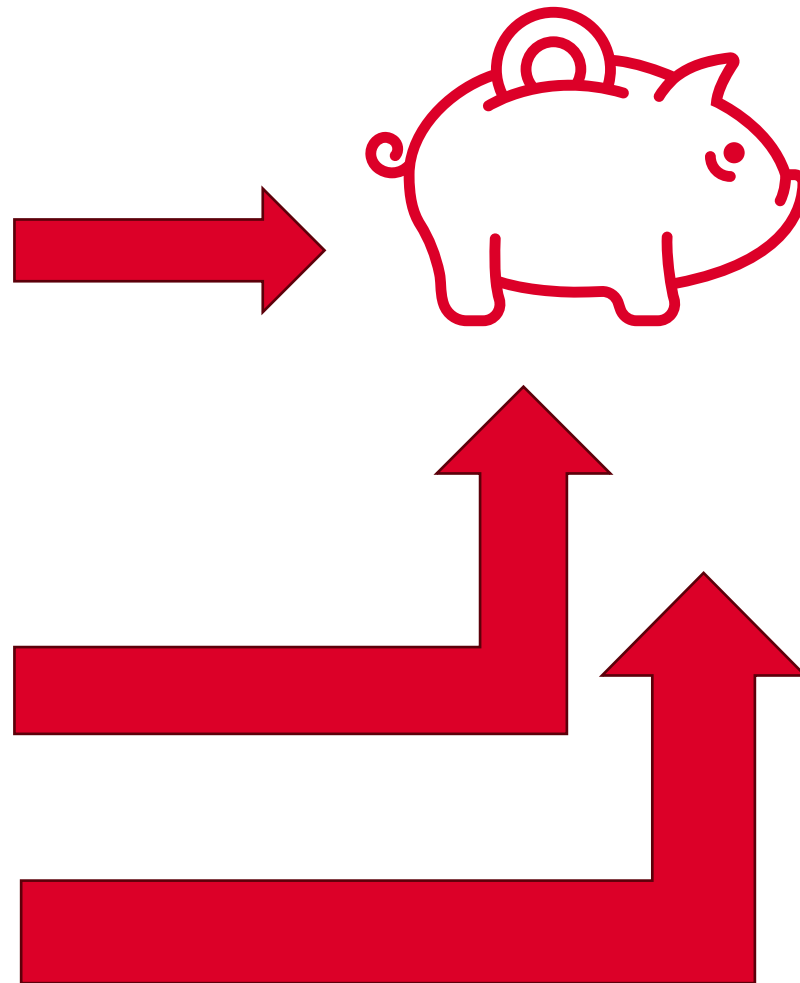
2. Zmiana stanu rezerwy na niewypłacone odszkodowania i świadczenia na udziale własnym
 - 2.1. zmiana stanu rezerw na niewypłacone odszkodowania i świadczenia brutto

- 2.2. udział reasekuratorów w zmianie stanu rezerw na niewypłacone odszkodowania i świadczenia

IV. Premie i rabaty na udziale własnym łącznie ze zmianą stanu rezerw

VII. Zmiany stanu rezerw na wyrównanie szkodowości (ryzyka)

Wymiary zysku



Ubezpieczyciele kredytu są jacyś inni...

Składki **+10,4%**

Odszkodowania **+9,8%**



- AC & OC **+ 8,5**
- OC ogólne **+15,3%**
- „żywioly” **+13,9%**

- AC & OC **+10,1%**
- OC ogólne **+5,6%**
- „żywioly” **-4,5%**

-1%

+75%



I kto tu jest mały?



2015

2023

Ubezpieczenia
ogółem

54.8 mld PLN

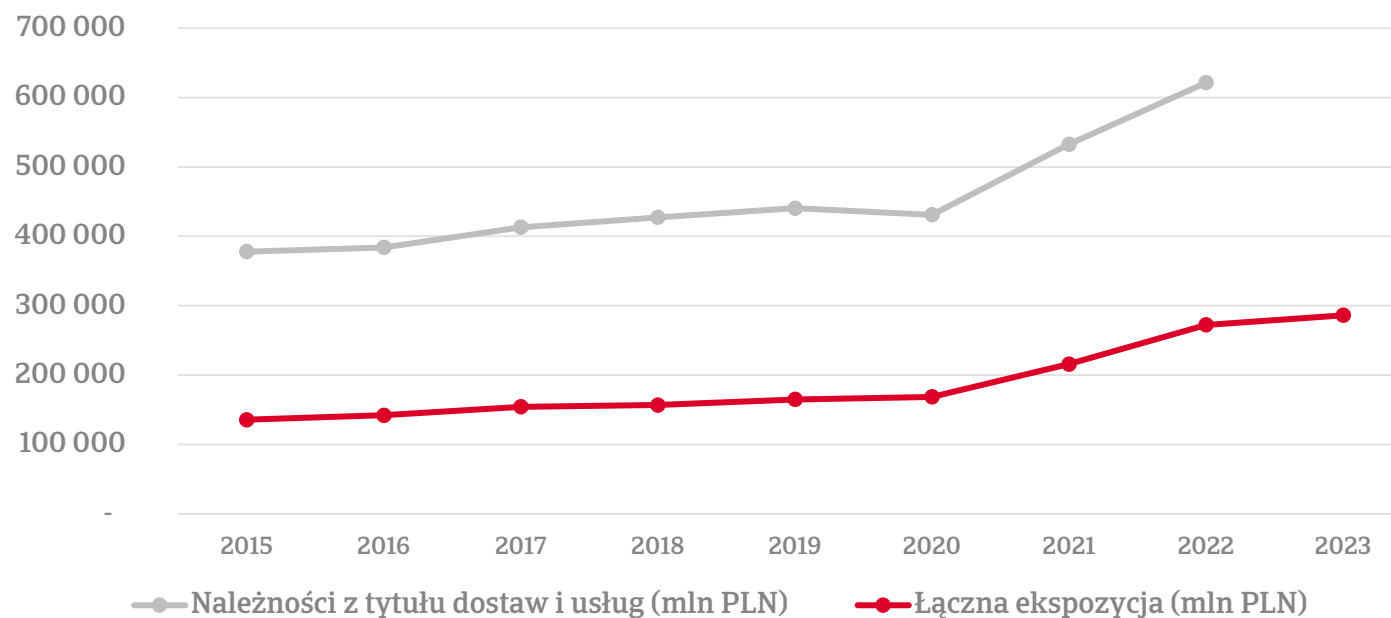
+44%

Ubezpieczenie
należności

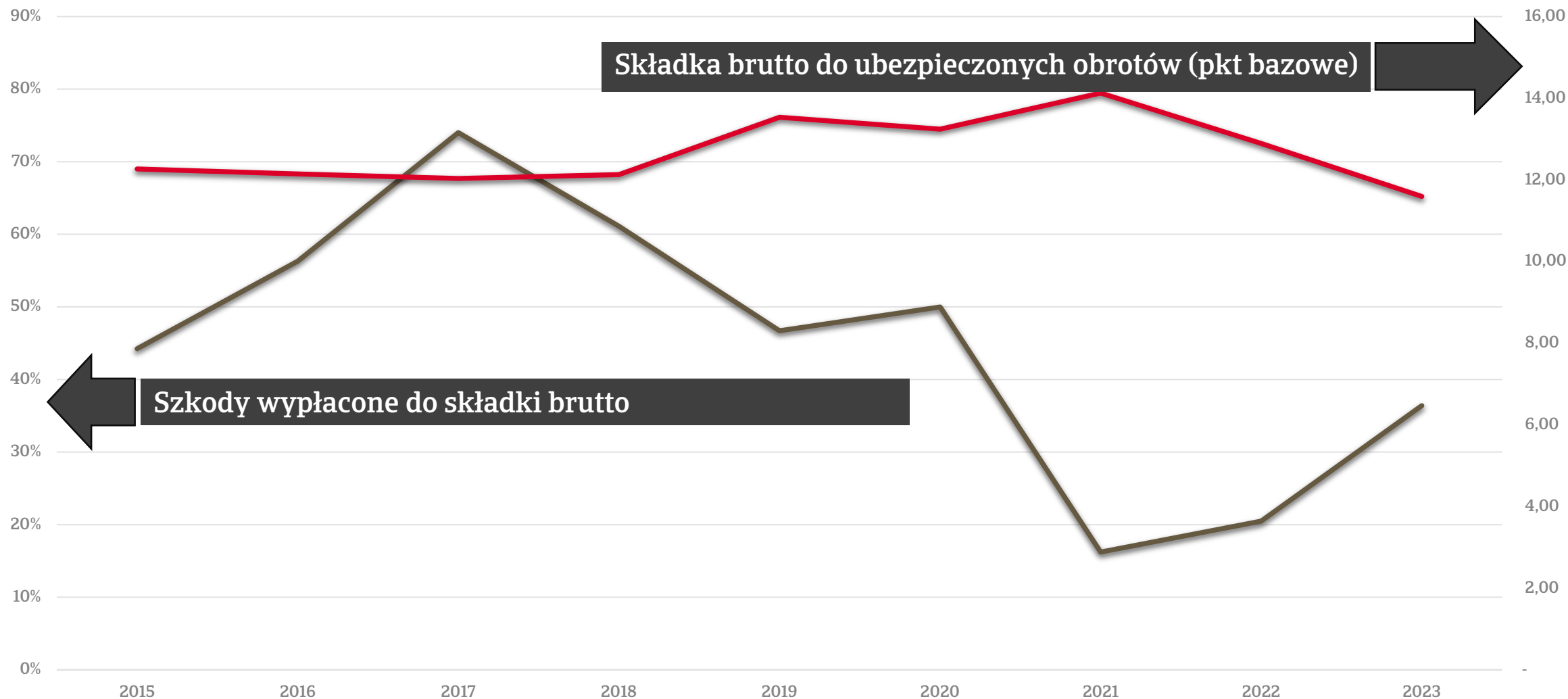
0.5 mld PLN

+100%

Ekspozycja ubezpieczycieli vs
należności z tytułu dostaw i usług



„Szkodowość” vs „stopa składki”



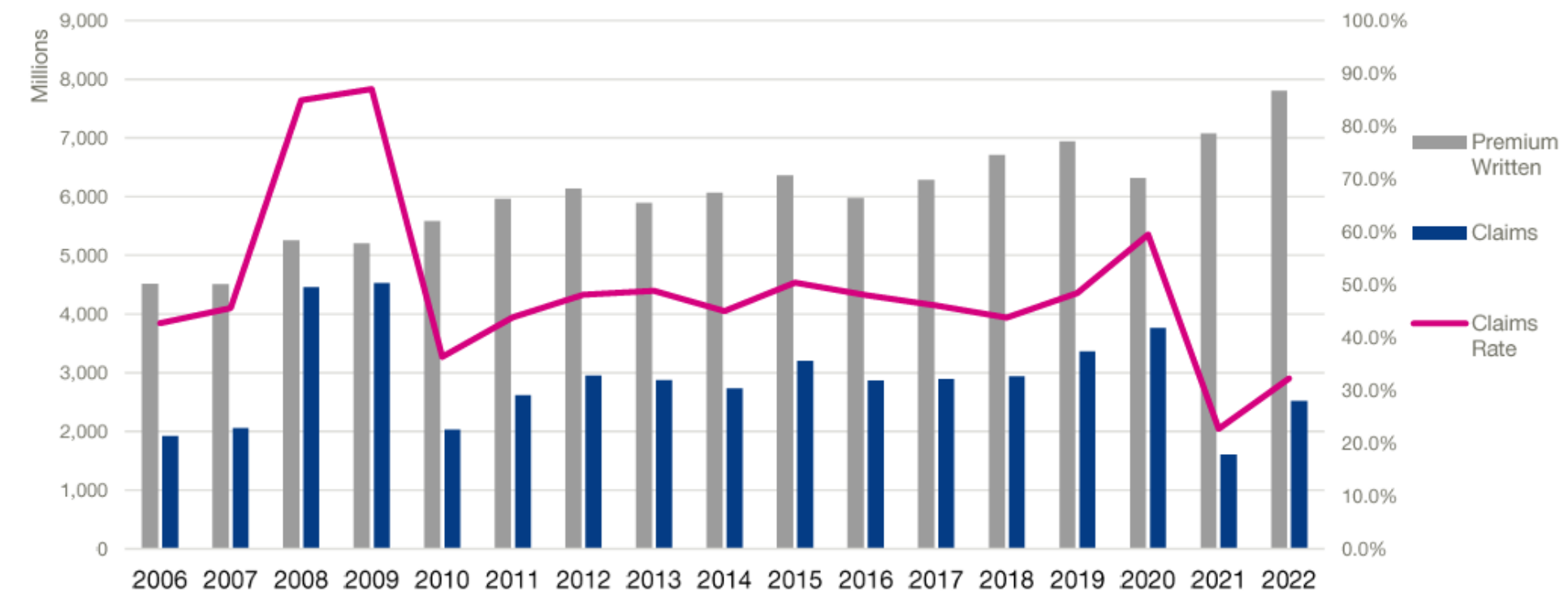
A zgłoszeń należności po terminie przybywa...



+22%

Ubezpieczenia kredytu na świecie

Trade Credit Insurance - Premiums, Claims and Claims Ratio
ICISA Members (excl reinsurance members)



Ubezpieczyciele a realia świata zewnętrznego

