



Purchasing Manager's Index (PMI) a produkcja przemysłowa

Robert Dyrzcz, PICM

27/10/2022

Dlaczego ten temat?

Ekonomia / Gospodarka / DANE GOSPODARcze

Przemysł znów zaskoczył witalnością produkcji

W przetwórstwie przemysłowym nie widać w ostatnich miesiącach spowolnienia, wbrew temu, co sygnalizują ankietowe wskaźniki koniunktury.

Produkcja sprzedana przemysłu we wrześniu wzrosła realnie (czyli w cenach stałych) o 9,8 proc. rok do roku po zwyżce o 10,9 proc. w sierpniu. To wynik wyraźnie lepszy, niż oczekiwali przeciętnie ankietowani przez nas ekonomiści (8,8 proc.) i była to już druga niespodzianka z rzędu. Co ważniejsze, w samym przetwórstwie, które można uważać za rdzeń sektora przemysłowego, wzrost produkcji w ogóle nie zwolnił.

eGospodarka.pl > Wiadomości > Gospodarka > Przemysł > Produkcja przemysłowa nie słucha PMI

Produkcja przemysłowa nie słucha PMI

Lubie to! 0 Udostępni

2018-09-03 13:22



Produkcja © Poobest - Fotolia.com

Sierpień przyniósł dalsze wyraźne pogorszenie się nastrojów przedsiębiorców.

Wskaźnik PMI dla polskiego przemysłu wciąż sygnalizuje dobrą sytuację, ale od początku roku osiąga coraz niższe wartości, sugerując wolniejsze tempo wzrostu produkcji. Produkcja jednak nie zwalnia.

Gospodarka / GOSPODARKA KRAJOWA

Przemysł broni się przed spowolnieniem

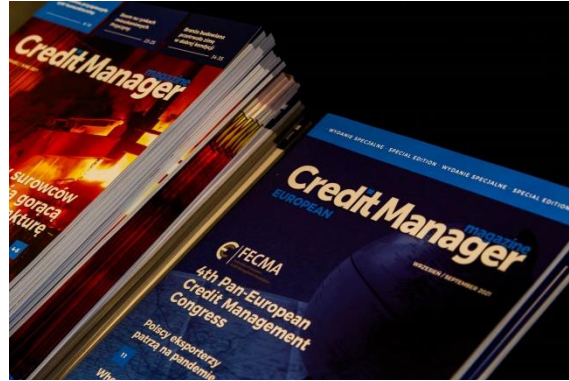
Produkcja sprzedana polskiego przemysłu we wrześniu ponownie wzrosła bardziej niż sugerowały ankietowe badania wśród firm i niż oczekiwali ekonomiści. To m.in. efekt ustępujących zaburzeń w łańcuchach dostaw. Przekłada się to również na stopniowe hamowanie wzrostu cen towarów przemysłowych.

Publikacja: 20.10.2022 11:25

Jak podał w czwartek GUS, produkcja sprzedana przemysłu we wrześniu wzrosła realnie (czyli w cenach stałych) o 9,8 proc. rok do roku po zwyżce o 10,9 proc. w sierpniu. To wynik wyraźnie lepszy niż oczekiwali przeciętnie ekonomiści ankietowani przez „Parkiet” (8,8 proc.).

Takie wyniki przemysłu kontrastują z obrazem, który wyłaniał się z ankietowanych wskaźników koniunktury w tym sektorze.

Najbardziej znany z nich, PMI, we wrześniu wprawdzie wyraźnie wzrósł, z 40,9 do 43 pkt, ale utrzymał się wyraźnie poniżej 50 pkt, co oznacza teoretycznie spadek aktywności w sektorze przemysłowym w stosunku do poprzedniego miesiąca.



Mądre zarządzanie ryzykiem kredytowym

- KARIERA
- ROZWÓJ
- EDUKACJA
- NARZĘDZIA
- EFEKTYWNOŚĆ

PICM POLSKI INSTYTUT CREDIT MANAGEMENT
POLISH INSTITUTE OF CREDIT MANAGEMENT
MĄDRE ZARZĄDZANIE RYZYKIEM KREDYTOWYM

CONFERENCE
CREDIT RISK
2022



CLARIANT

OLYMPUS

LUMILEDS

synthos
chemical innovations

★ Heineken

ArcelorMittal

abbvie

AMER SPORTS

Rockwell
Automation

McCormick

Electrolux

zoetis

iivama

BAYER

Lundbeck

Kimberly-Clark

DELPHI

ECOLAB

DYWIDAG

StanleyBlack&Decker

Zaloguj się do **Strefy Credit Managera**

Co to są wskaźniki koniunktury?



Koniunktura gospodarcza – czyli co?

Koniunktura – to stan aktywności gospodarczej **charakteryzowany poprzez zmienne w czasie wskaźniki gospodarcze**, takie jak PKB, ceny, płace czy zatrudnienie.

Stan – to sytuacja, w której ktoś lub coś się znajduje, tzn. **dobry, zły, neutralny** etc.

Może dotyczyć stanu gospodarki kraju lub konkretnego rynku towarowego. W przypadku giełdy papierów wartościowych dobra koniunktura polega na ogólnym wzroście cen, na przykład, akcji.

Dobra koniunktura oznacza zmiany strukturalne, rozwój gospodarczy oraz równowagę ekonomiczną, natomiast **zła koniunktura** – spadek bądź zastój produkcji, cen, dochodu narodowego czy wymiany towarowej oraz zachwianą równowagę ogólną.

Jakie mamy wskaźniki koniunktury?

WYPRZEDZAJĄCE (LEADING)

Purchasing Managers' Index (PMI)

Ifo Business Climate Index

Wskaźniki koniunktury SGH

Indeks nastrojów konsumentów

Wskaźnik Wyprzedzający Koniunktury (BIEC)

Wskaźnik Ogólnego Klimatu Koniunktury (GUS)

JEDNOCZESNE (COINCIDENT)

Płace / Dochód rozporządzalny

Oszczędności

Dynamika produkcji przemysłowej

Podaż pieniądza

Nowe rejestracje samochodów

PKB

OPÓŹNIONE (LAGGING)

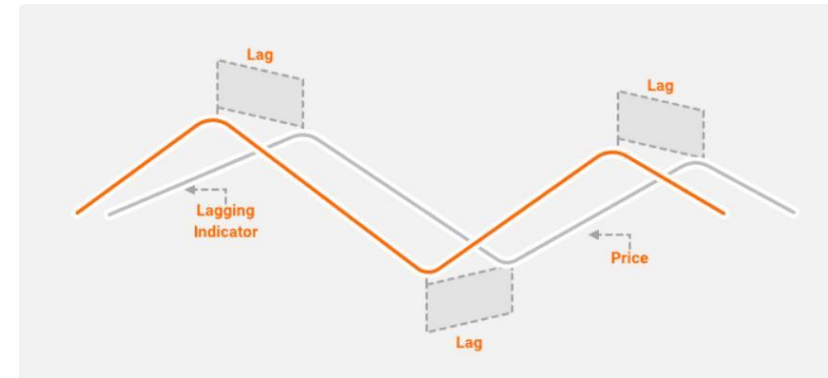
Inflacja (CPI, PPI, core)

Wskaźnik zadłużenia ludności

Relacja zapasów do sprzedaży

Bezrobocie

Wyniki finansowe przedsiębiorstw



Wskaźniki wyprzedzające – nastroje czy dane?

- A może nastroje na podstawie danych?
- Zależy na jaki wskaźnik patrzymy i czego dotyczy ocena
- Zakres próby badawczej – urzędy statystyczne vs. instytucje komercyjne (Ifo, ZEW)
- Formuła obliczeniowa (metodologia)
- Opis zmienności aktywności gospodarczej a nie jej wielkości

I. Ocena sytuacji gospodarczej
 W pytaniach oznaczonych numerami od 1 do 10 proszę zaznaczyć symbol właściwej (tylko jednej) odpowiedzi, zaś w pytaniu 11 można wskazać kilka barier.

1. Jak Państwa zdaniem w ostatnich trzech miesiącach zmieniła się produkcja w Państwa przedsiębiorstwie: wzrosła 1 <input type="checkbox"/> pozostała bez zmian 2 <input type="checkbox"/> spadła 3 <input type="checkbox"/>
2. Jaka jest bieżąca ogólna sytuacja gospodarcza Państwa przedsiębiorstwa: dobra 1 <input type="checkbox"/> zadowalająca 2 <input type="checkbox"/> zła 3 <input type="checkbox"/>
3. Jak zmienia się bieżący portfel zamówień (krajowy i zagraniczny) na produkty Państwa przedsiębiorstwa: wzrasta 1 <input type="checkbox"/> pozostaje bez zmian 2 <input type="checkbox"/> spada 3 <input type="checkbox"/>
4. Jaki jest bieżący portfel zamówień (krajowy i zagraniczny) na produkty Państwa przedsiębiorstwa: zbyt duży 1 <input type="checkbox"/> wystarczający 2 <input type="checkbox"/> zbyt mały 3 <input type="checkbox"/>
5. Jak zmienia się bieżący zagraniczny portfel zamówień na produkty Państwa przedsiębiorstwa: wzrasta 1 <input type="checkbox"/> pozostaje bez zmian 2 <input type="checkbox"/> spada 3 <input type="checkbox"/> nie dotyczy 4 <input type="checkbox"/>
6. Jaki jest bieżący zagraniczny portfel zamówień na produkty Państwa przedsiębiorstwa: zbyt duży 1 <input type="checkbox"/> wystarczający 2 <input type="checkbox"/> zbyt mały 3 <input type="checkbox"/> nie dotyczy 4 <input type="checkbox"/>
7. Jak zmienia się bieżąca produkcja Państwa przedsiębiorstwa: wzrasta 1 <input type="checkbox"/> pozostaje bez zmian 2 <input type="checkbox"/> spada 3 <input type="checkbox"/>
8. Jaki jest bieżący stan zapasów wyrobów gotowych w Państwa przedsiębiorstwie: zbyt duży 1 <input type="checkbox"/> odpowiedni w stosunku do zapotrzebowania 2 <input type="checkbox"/> zbyt mały 3 <input type="checkbox"/>
9. Jak zmienia się bieżąca sytuacja finansowa Państwa przedsiębiorstwa: poprawia się 1 <input type="checkbox"/> pozostaje bez zmian 2 <input type="checkbox"/> pogarsza się 3 <input type="checkbox"/>
10. Jak zmieniają się opóźnienia płatności za produkty sprzedane przez Państwa przedsiębiorstwo: zwiększają się 1 <input type="checkbox"/> pozostają bez zmian 2 <input type="checkbox"/> zmniejszają się 3 <input type="checkbox"/> brak opóźnień płatności 4 <input type="checkbox"/>

II. Prognoza sytuacji gospodarczej

W każdym pytaniu proszę zaznaczyć symbol właściwej (tylko jednej) odpowiedzi.

12. Jak Państwa zdaniem w najbliższych trzech miesiącach zmieni się ogólna sytuacja gospodarcza Państwa przedsiębiorstwa: poprawi się 1 <input type="checkbox"/> pozostanie bez zmian 2 <input type="checkbox"/> pogorszy się 3 <input type="checkbox"/>
13. Jak w najbliższych trzech miesiącach zmieni się portfel zamówień (krajowy i zagraniczny) na produkty wytwarzane przez Państwa przedsiębiorstwo: wzrośnie 1 <input type="checkbox"/> pozostanie bez zmian 2 <input type="checkbox"/> spadnie 3 <input type="checkbox"/>
14. Jak w najbliższych trzech miesiącach zmieni się zagraniczny portfel zamówień na produkty wytwarzane przez Państwa przedsiębiorstwo: wzrośnie 1 <input type="checkbox"/> pozostanie bez zmian 2 <input type="checkbox"/> spadnie 3 <input type="checkbox"/> nie dotyczy 4 <input type="checkbox"/>
15. Jak w najbliższych trzech miesiącach zmieni się produkcja Państwa przedsiębiorstwa: wzrośnie 1 <input type="checkbox"/> pozostanie bez zmian 2 <input type="checkbox"/> spadnie 3 <input type="checkbox"/>
16. Jak w najbliższych trzech miesiącach zmieni się sytuacja finansowa Państwa przedsiębiorstwa: poprawi się 1 <input type="checkbox"/> pozostanie bez zmian 2 <input type="checkbox"/> pogorszy się 3 <input type="checkbox"/>

ZEW - Financial Market Survey: Results April 2021					
Current economic situation	good	normal	bad	balance	
Euro area	2.3 (+1.6)	29.9 (+0.7)	67.8 (-2.5)	-65.5	(+4.3)
Germany	5.1 (+4.1)	41.0 (+4.0)	53.9 (-8.1)	-48.8	(+12.2)
USA	24.4 (+13.5)	54.0 (+3.2)	21.6 (-16.7)	2.8	(+30.2)
China	56.5 (+56.5)	39.9 (+39.9)	3.6 (+3.6)	52.9	(+52.9)
Economic expectations	improve	no change	get worse	balance	
Euro area	72.5 (-6.9)	21.3 (+6.1)	6.2 (+0.8)	66.3	(-7.7)
Germany (ZEW Indicator)	75.8 (-4.6)	19.1 (+3.3)	5.1 (+1.3)	70.7	(-5.9)
USA	77.8 (-6.4)	18.8 (+4.6)	3.4 (+1.8)	74.4	(-8.2)
China	50.6 (+50.6)	45.2 (+45.2)	4.2 (+4.2)	46.4	(+46.4)
Inflation rate	increase	no change	decrease	balance	
Euro area	77.9 (-3.2)	19.3 (+0.9)	2.8 (+2.3)	75.1	(-5.5)
Germany	79.6 (-2.5)	17.6 (+0.8)	2.8 (+1.7)	76.8	(-4.2)
USA	82.3 (-1.3)	15.4 (+0.1)	2.3 (+1.2)	80.0	(-2.5)
China	65.3 (+65.3)	34.7 (+34.7)	0.0 (+/-0.0)	65.3	(+65.3)
Short-term interest rates	increase	no change	decrease	balance	
Euro area	8.6 (-4.6)	90.8 (+4.5)	0.6 (+0.1)	8.0	(-4.7)
USA	19.4 (+1.3)	80.0 (-1.9)	0.6 (+0.6)	18.8	(+0.7)
China	19.4 (+19.4)	80.6 (+80.6)	0.0 (+/-0.0)	19.4	(+19.4)
Long-term interest rates	increase	no change	decrease	balance	
Germany	51.4 (-4.0)	44.0 (+4.3)	4.6 (-0.3)	46.8	(-3.7)
USA	64.8 (-2.9)	32.4 (+4.5)	2.8 (-1.6)	62.0	(-1.3)
China	41.9 (+41.9)	55.3 (+55.3)	2.8 (+2.8)	32.1	(+32.1)
Stock market indices	increase	no change	decrease	balance	
STOXX 50 (Euro area)	38.5 (-9.4)	40.8 (+1.0)	20.7 (+8.4)	17.8	(-17.8)
DAX (Germany)	39.3 (-10.4)	37.5 (-0.5)	23.2 (+10.9)	16.1	(-21.3)
Dow Jones Industrial (USA)	45.5 (-7.4)	37.1 (+0.6)	17.4 (+6.8)	28.1	(-14.2)
SSE Composite (China)	52.9 (+52.9)	38.4 (+38.4)	8.7 (+8.7)	44.2	(+44.2)
Exchange rates (vs. Euro)	appreciate	no change	depreciate	balance	
Dollar	39.1 (-1.3)	39.8 (-3.0)	21.1 (+4.3)	18.0	(-5.6)
Yuan	25.8 (+25.8)	62.1 (+62.1)	12.1 (+12.1)	13.7	(+13.7)
Sectors	improve	no change	get worse	balance	
Banks	28.8 (-0.1)	34.6 (+0.0)	36.6 (+0.1)	-7.8	(-0.2)
Insurance companies	25.5 (-3.8)	56.2 (-1.1)	18.3 (+4.9)	7.2	(-8.7)
Automobile	56.5 (+7.1)	34.9 (-5.6)	8.6 (-1.5)	47.9	(+8.6)
Chemicals / Pharmaceuticals	80.9 (+8.7)	17.8 (-8.1)	1.3 (-0.6)	79.6	(+9.3)
Steel	45.1 (+0.2)	45.0 (-1.2)	9.9 (+1.0)	35.2	(-0.8)
Electronics	59.2 (+5.4)	37.5 (-6.2)	3.3 (+0.8)	55.9	(+4.6)
Mechanical engineering	64.3 (+12.4)	29.1 (-10.8)	6.6 (-1.6)	57.7	(+14.0)
Retail / Consumer goods	62.5 (-5.9)	26.3 (+4.8)	11.2 (+1.1)	51.3	(-7.0)
Construction	30.9 (+1.2)	60.5 (-2.8)	8.6 (+1.6)	22.3	(-0.4)
Utilities	21.2 (-2.8)	74.2 (+1.4)	4.6 (+1.4)	16.6	(-4.2)
Services	57.1 (-4.1)	36.2 (+5.0)	6.7 (-0.9)	50.4	(-3.2)
Telecommunications	37.5 (-5.4)	57.9 (+5.3)	4.6 (+0.1)	32.9	(-5.9)
Information technology	71.7 (+3.1)	27.0 (-1.8)	1.3 (-1.3)	70.4	(+4.4)

Note: 178 analysts participated in the April-survey which was conducted during the period 1.4.2021 - 12.4.2021. Analysts were asked about their expectations for the next 6 months. Numbers displayed are percentages (month-over-month percentage point changes in parentheses). Balances refer to the difference between positive and negative assessments.

Jak liczony jest PMI?



Purchasing Managers' Index (PMI)

Purchasing Managers' Index (PMI) wskaźnik aktywności finansowej stworzony przez Markit Group i Institute for Supply Management of financial activity. Ma on na celu odzwierciedlenie aktywności managerów nabywających różnego rodzaju dobra i usługi.

PMI bazuje na pięciu subindeksach z odpowiednimi wagami:

- poziom produkcji (25%)
- nowe zamówienia od klientów (30%)
- dostawy (czy jest więcej czy mniej?) (15%)
- poziom zapasów (10%)
- poziom zatrudnienia (20%)



> 50



< 50

PMI to indeks dyfuzji (diffusion index), który wskazuje dominujący kierunek zmian:

$$PMI = (P1*1) + (P2*0.5) + (P3*0)$$

- P1 = procent odpowiedzi wskazujących poprawę
- P2 = procent odpowiedzi wskazujących brak zmian
- P3 = procent odpowiedzi wskazujących pogorszenie

poprawa		0,10	0,30	0,60	0,80
neutralnie		0,20	0,20	0,20	0,20
pogorszenie		0,70	0,50	0,20	0,00
		1,00	1,00	1,00	1,00
PMI		20	40	70	90
GUS		-0,60	-0,20	0,40	0,80

PMI - nastroje czy dane?

Data Collection

Data are collected either by an in-house panel manager at IHS Markit or by a country local agency. Companies are asked a standard sector-specific questionnaire on a monthly basis. Questions are of the form, using output as an example, of:

“Is the level of output at your unit (in volume terms) higher, the same or lower than one month ago?”

Companies are also asked to provide reasons (freehand) for the response given.

Data are usually collected during the middle two weeks of the month, so companies are asked to compare mid-month to mid-month. All responses are input into IHS Markit Polling Engine database for data calculation and weighting purposes.

Details on the variables for which data are collected are included in section [Coverage: Survey Indices](#)

Coverage: Survey Indices

The list of indices available for the manufacturing and service sector surveys is shown below. Reading across the columns of each row of the table shows the comparable index types for each sector and which indices for manufacturing and services are weighted together to calculate the composite readings.

For example, the Manufacturing Output Index is the direct equivalent of the Services Business Activity Index and these two indices are weighted together to calculate the Composite Output Index. (Return to section Data Collection for more information on the weighting process).

The headline index from each survey type is shown in bold text.

Important clarification: The headline Composite Output Index is a weighted average of the headline Services Business Activity Index and the Manufacturing Output Index. The headline Manufacturing PMI is NOT used in the calculation of the Composite Output Index.

Manufacturing	Services	Composite (manufacturing and services)
Output	Business Activity	Output
New Orders	New Business	New Orders
Employment	Employment	Employment
Input Prices	Input Costs	Input prices
Output Prices	Output Prices	Output Prices
Backlogs of Work	Outstanding Business	Backlogs of Work
Future Activity	Future Activity	Future Activity
Suppliers' Delivery Times		
Quantity of Purchases		
Stocks of Purchases		
Stocks of Finished Goods		
New Export Orders		
Purchasing Managers' Index*		

PMI - nastroje czy dane?

There are four key elements to the methodology:

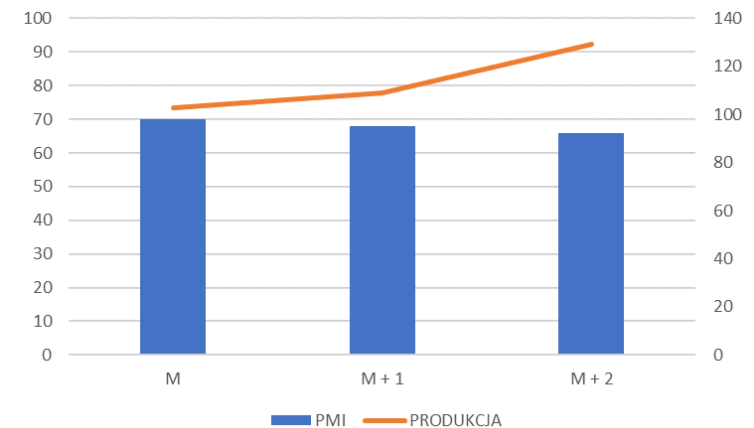
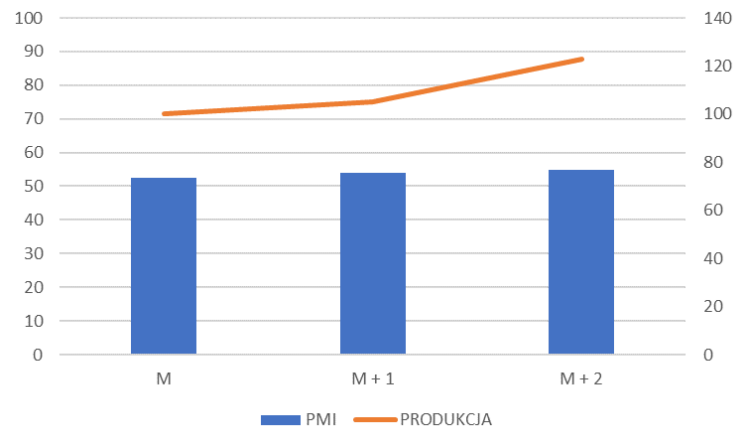
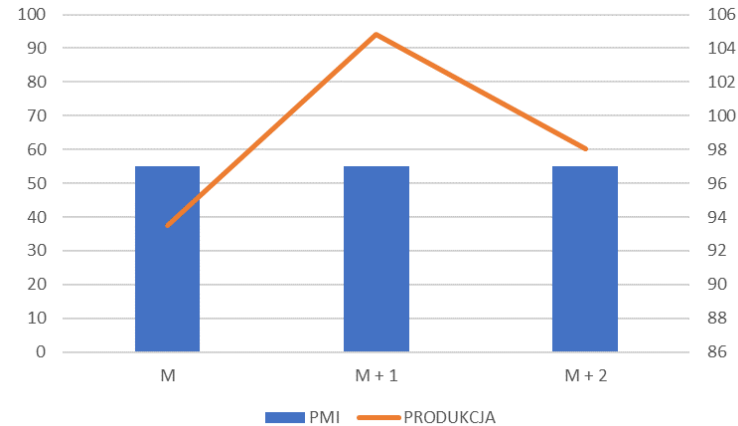
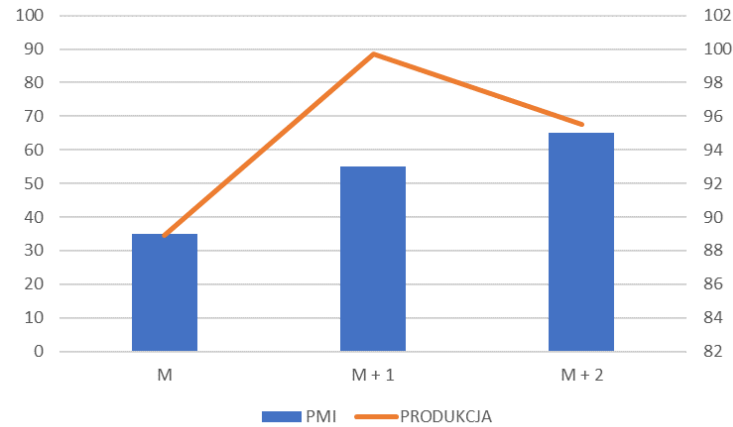
1. Standard questionnaire asked to key decision makers
 - Companies asked questions covering output, demand, prices, employment
 - Providing 'grass roots' level perspective on actual economic trends
 - Designed to produce timely information ahead of official data
2. Responses are provided simply on the basis if levels are higher, the same or lower than in the prior month
 - Allows rapid and accurate data collection
 - Quantitative responses ensure hard economic data...based on fact NOT opinions
3. Data are collected from structured panels, recruited and managed to ensure accurate representation of underlying economic structure
 - Resulting indices are also weighted to further ensure accuracy and representation
4. Underlying survey responses included in the indices are not revised after first publication

WAŻNE:

- PMI nie jest rewidowany w przeciwieństwie do danych statystycznych, np. PKB
- **PMI pokazuje trendy „z miesiąca na miesiąc”**
- PMI wyznacza kierunek co jest rzeczą różną od wartości (jakie nastroje?)
- PMI mówi o „future activity” co jest „oczekiwaniem” a nie nastrojami (oczekiwania inflacyjne)
- Dane zagregowane i tylko dla przemysłu (PL) – aktywność gospodarcza w różnych sektorach może być diametralnie różna (wada)

Purchasing Managers' Index (PMI)

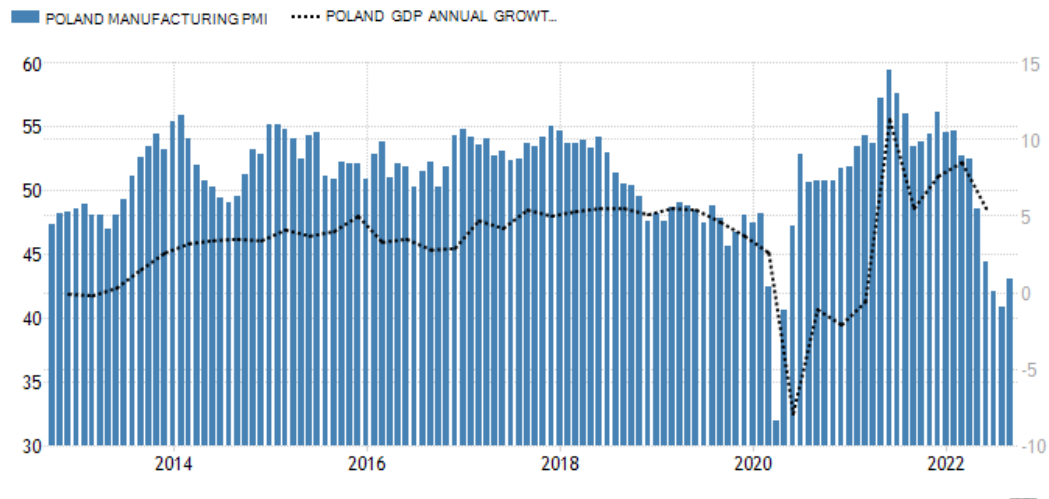
PMI mierzy aktywność a nie wielkość (np. produkcji) – to jedna ze składowych aktywności



Jak porównywać PMI do innych danych?

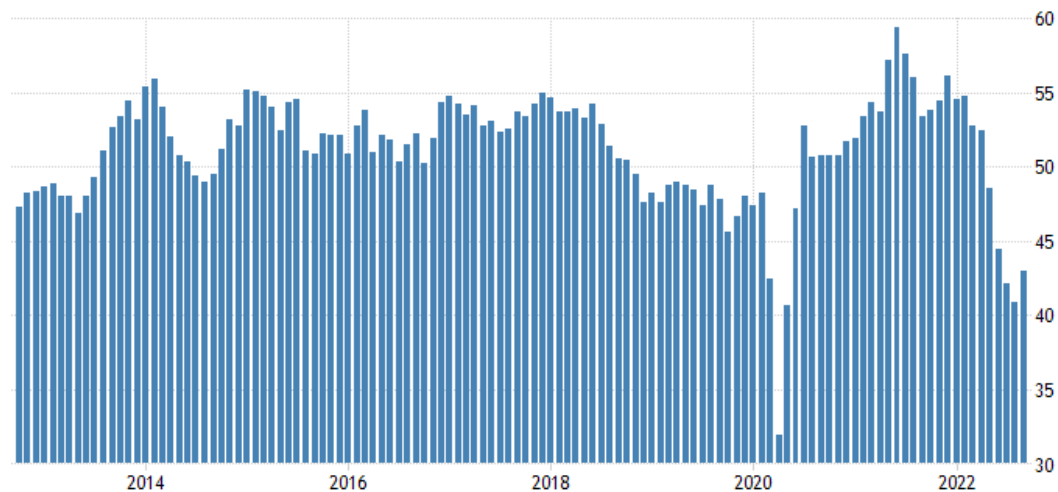


PMI przemysłowy vs. PKB (PL)



kwartalna zmiana
PKB vs. Indeks PMI
dla przemysłu

Indeks PMI
dla przemysłu



PMI przemysłowy vs. dane

- The PMI dataset features a headline number, which indicates the overall health of an economy, and sub-indices, which provide insights into other key economic drivers such as GDP, inflation, exports, capacity utilization, employment and inventories.
- The PMI output index is the survey's principal gauge of economic growth and can provide valuable insights into GDP, service sector growth and industrial production trends well ahead of official data.
- **The most common mistake we see in PMI charts is the incorrect use of the headline PMI for manufacturing.** The headline PMI is a gauge based on a number of survey sub-indices which is designed to track the overall health of manufacturing. However, **often we see this index incorrectly used as a gauge of manufacturing output growth**, which can give misleading signals - especially when used to compare manufacturing performance relative to the service sector. **Instead, the manufacturing PMI output index needs to be used.**

PMI surveys: how not to mis-measure manufacturing output

Chris Williamson | Chief Business Economist, IHS Markit

The most common mistake we see in PMI charts is the incorrect use of the headline PMI for manufacturing. The headline PMI is a gauge based on a number of survey sub-indices which is designed to track the overall health of manufacturing. However, often we see this index incorrectly used as a gauge of manufacturing output growth, which can give misleading signals - especially when used to compare manufacturing performance relative to the service sector. Instead, the manufacturing PMI output index needs to be used.

PMI przemysłowy vs. dane

- Dynamika produkcji jako **wartość** (w cenach stałych) vs. dynamika produkcji jako **ilość** (w sztukach, ocena w PMI)
- Dane **zagregowane** vs. dane **szczegółowe**

Informacje statystyczne

GUS

Przedmowa

Niniejsza publikacja zawiera dane o produkcji ważniejszych wyrobów lub grup asortymentowych reprezentujących poszczególne działy Polskiej Klasyfikacji Wyrobów i Usług (PKWU 2016) dla sekcji B "Produkty górnictwa i wydobywania" oraz sekcji C "Produkty przetwórstwa przemysłowego" pozyskiwane w ramach comiesięcznych badań.

Celem publikacji jest przedstawienie zmian produkcji wyrobów przemysłowych na podstawie danych wyrażonych w fizycznych jednostkach miary w poszczególnych miesiącach ostatnich dwóch lat. Dobór prezentowanych wyrobów przemysłowych jest odpowiedzią na potrzeby szerokiego grona użytkowników, w tym administracji rządowej, stowarzyszeń producentów, producentów indywidualnych, instytucji naukowych.

Przekazując do rąk Państwa niniejszą publikację wyrażamy nadzieję, że prezentowane dane będą cennym źródłem informacji o produkcji najważniejszych wyrobów w Polsce. Jednocześnie będziemy zobowiązani za przekazanie wszelkich uwag i sugestii dotyczących zakresu danych zawartych w niniejszym opracowaniu, co pozwoli na lepsze dostosowanie publikacji do potrzeb odbiorców.

Korzystając z okazji składamy podziękowania wszystkim Sprawozdawcom uczestniczącym w miesięcznym badaniu o produkcji wyrobów przemysłowych, realizowanym na sprawozdaniu P-02 „Meldunek o produkcji i zapasach wyrobów przemysłowych”, dzięki którym możliwe było opracowanie tej publikacji.

Dyrektor
Departamentu Przedsiębiorstw
/-/ Katarzyna Walkowska

Witaczka 2022

Produkcja ważniejszych wyrobów przemysłowych we wrześniu 2022 r.



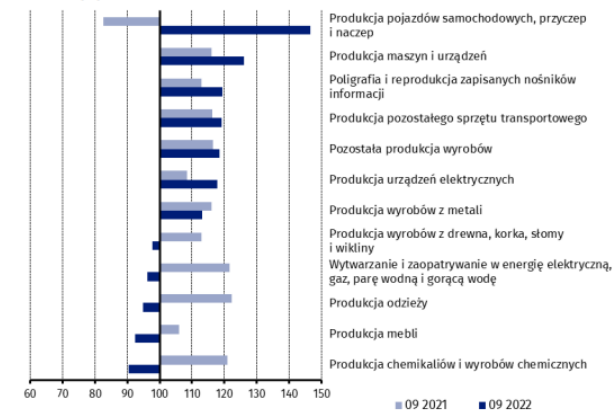
Dynamika produkcji sprzedanej przemysłu we wrześniu 2022 r.^{a)}

↑ 9,8%

Wzrost produkcji sprzedanej przemysłu w porównaniu z wrześniem ub. roku

We wrześniu br. produkcja sprzedana przemysłu była wyższa o 9,8%, zarówno w porównaniu z sierpnim br., jak również w porównaniu z wrześniem ub. roku, kiedy notowano wzrost o 8,7% w stosunku do analogicznego okresu roku poprzedniego. W okresie styczeń – wrzesień br. produkcja sprzedana przemysłu była o 12,3% wyższa w porównaniu z 2021 rokiem, kiedy notowano wzrost o 15,5% w stosunku do analogicznego okresu poprzedniego roku.

Wykres 2. Dynamika produkcji sprzedanej przemysłu według wybranych działów PKD (ceny stałe; poprzedni rok=100)

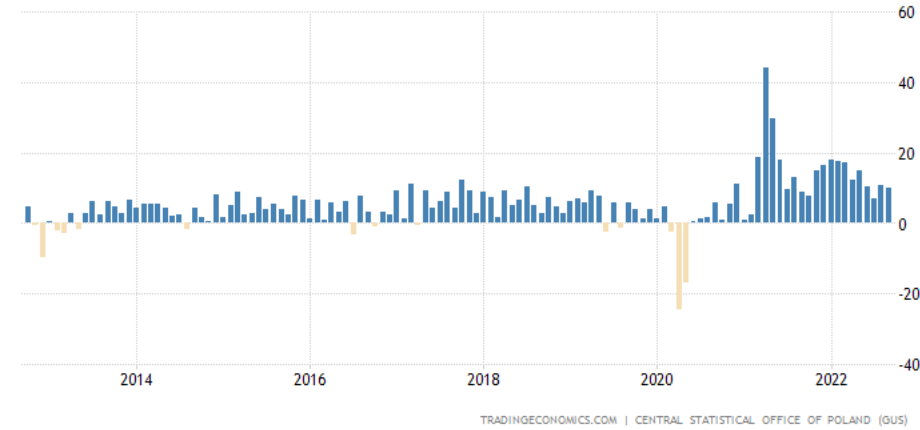
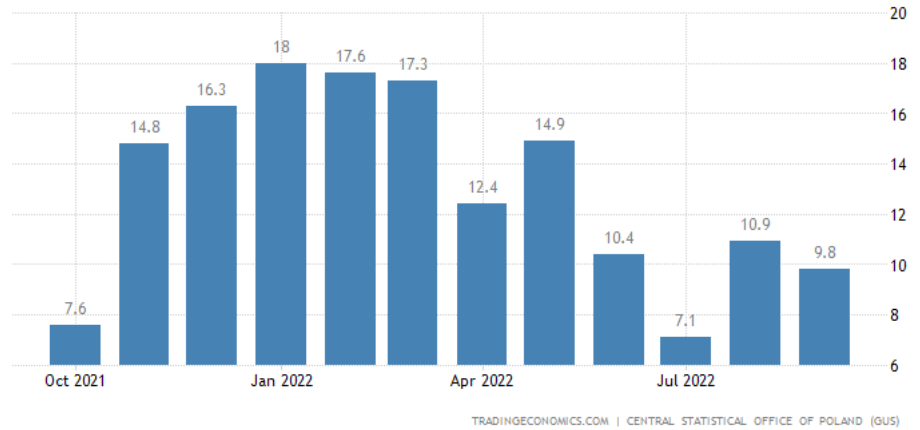


INFORMACJE SYGNALNE

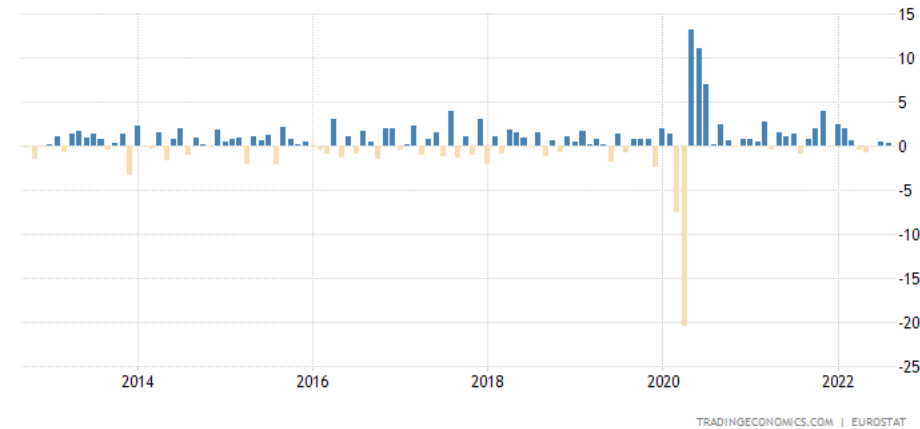
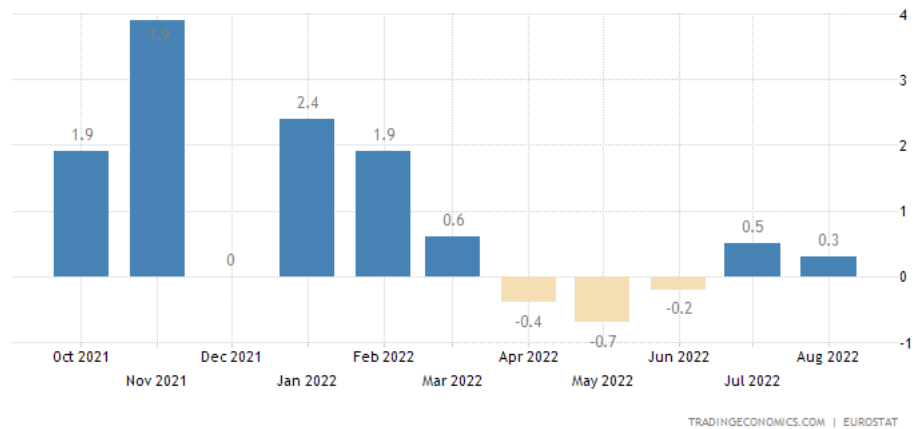
20.10.2022 r.

PMI przemysłowy vs. produkcja (PL)

Industrial Production (Produkcja Przemysłowa) r/r



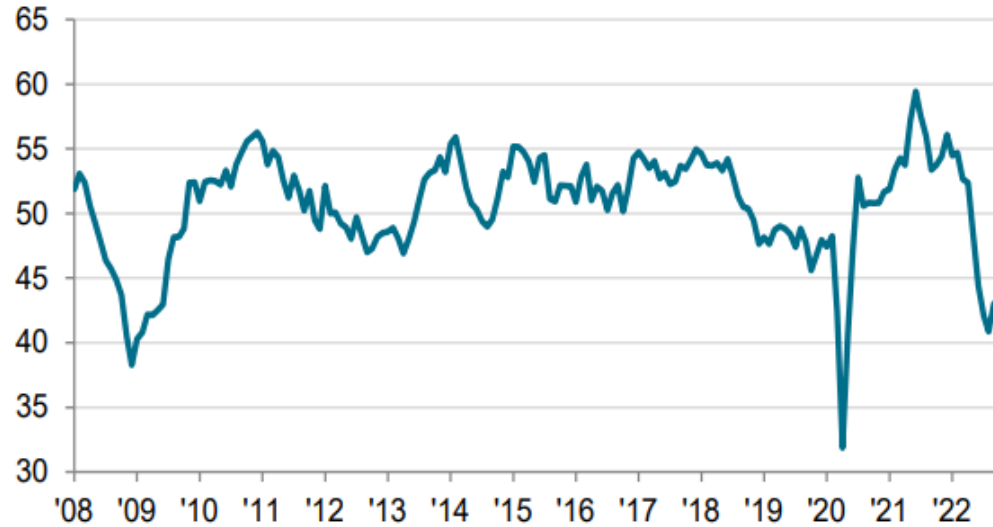
Industrial Production (Produkcja Przemysłowa) m/m



PMI przemysłowy vs. produkcja (PL)

PMI Sektor Przemysłowy

wskaźnik sezonowo modyfikowany, > 50 = wzrost w stosunku do poprzedniego miesiąca



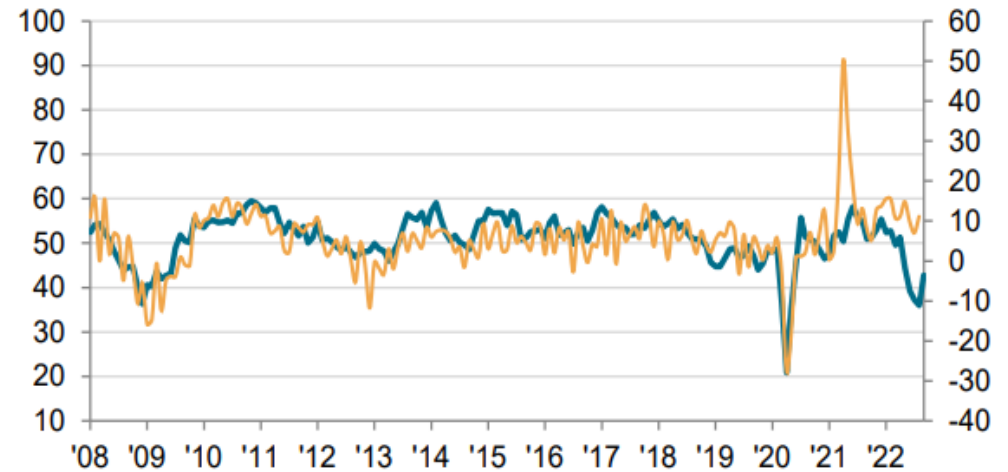
Źródło: S&P Global.

Dane zebrano w dniach 12-26 września 2022.

■ Wskaźnik produkcji PMI ■ Produkcja przemysłowa

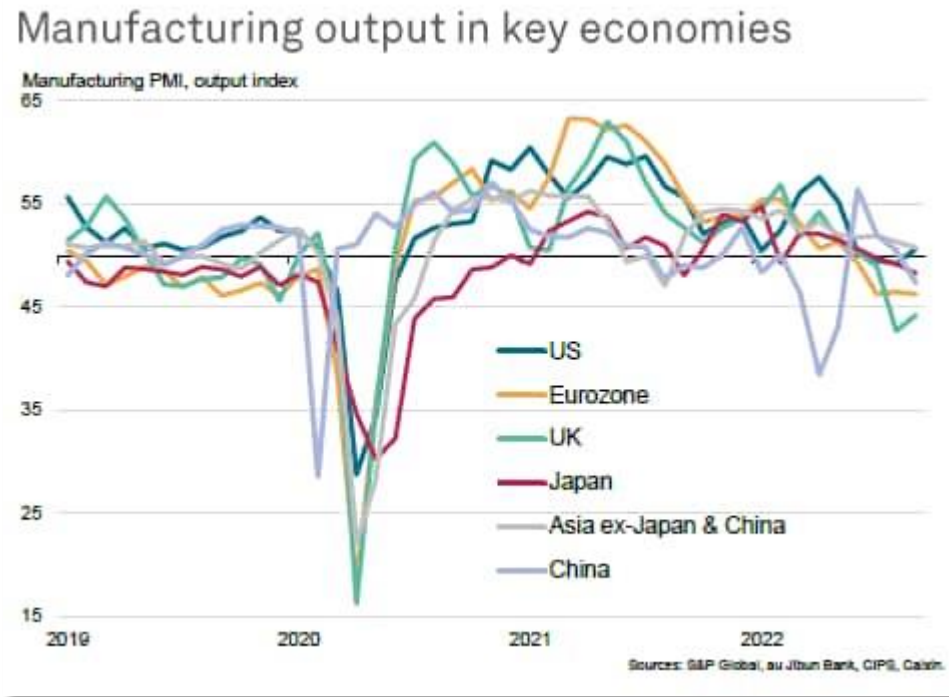
sez. mod., > 50 = poprawa w stosunku do poprzedniego

%r/r

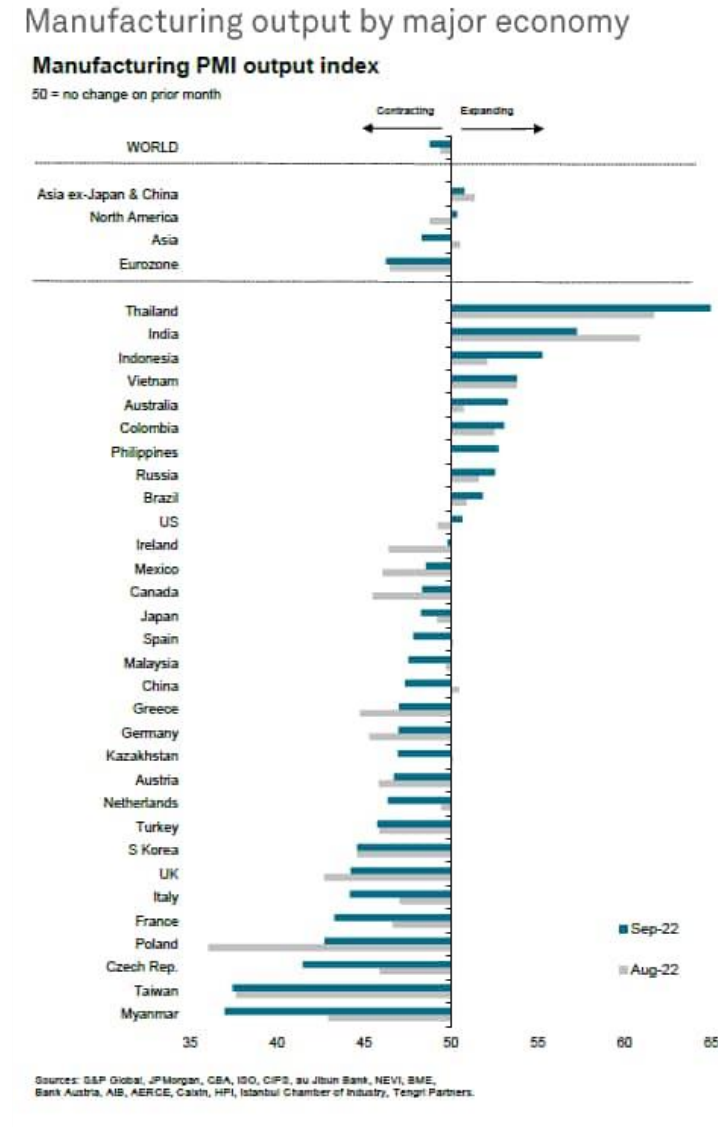


Źródła: S&P Global, GUS.

PMI przemysłowy vs. produkcja (świat)



źródło: www.ihsmarkit.com/research-analysis/global-manufacturing-pmi-falls-into-contraction-territory-for-first-time-since-2020-lockdowns-Oct22.html



PMI jak demokracja

*Demokracja to
najgorszy system,
ale nie wymyślono
nic lepszego*

Sir Winston Churchill





Purchasing Manager's Index (PMI) a produkcja przemysłowa

Dziękuję za uwagę!

Robert Dyrzcz, PICM